

## *Entre femmes !* Les collections du musée

Vernissage : samedi 14 mars 2020, 17h

**Exposition du 15 mars au 8 novembre 2020**

Musée fermé pour cause de montage d'expositions en parallèle du 18 mai au 12 juin 2020

Commissariat : Valérie Studer

### Communiqué de presse



Mireille Henry, *Sans titre*, 2005 © l'artiste

L'exposition *Entre femmes !* s'inscrit dans les présentations thématiques longue durée instaurées par le Musée jurassien des Arts depuis 2015. Puisés dans le riche patrimoine conservé au musée, les travaux sélectionnés ont été réalisés uniquement par des artistes femmes. Le dialogue entre les œuvres et le public y sera souligné, avec la création de carnets didactiques et de mallettes d'activités.

L'histoire de l'art se décline encore trop souvent au masculin. D'après une étude faite en 2019 par Swissinfo et la RTS, 26% des expositions monographiques entre 2008 et 2018 en Suisse étaient consacrées aux femmes<sup>1</sup>. Ce résultat semble indiquer que certains automatismes ou préjugés perdurent et que l'égalité entre homme et femme dans l'art ne semble être qu'apparente. Cette disparité persistante démontre tout l'intérêt de créer une exposition où seuls des travaux d'artistes femmes sont présentés, ne serait-ce pour contrebalancer les statistiques, ou simplement pour parler de cette situation afin de faire évoluer les mentalités.

Le corps, la nature, le paysage, l'étrange sont observés d'après un regard exclusivement féminin. Ces différents thèmes sont mis en situation dans trois salles de la villa Bechler.

#### Avec :

Shauna Angel Blue, Jeanne Chevalier, Judith Eckert, Marguerite Frey-Surbek, Mireille Henry, Katrin Hotz, Sabine Huber, Alice Jaquet, Astrid Jordi, Brigitte Jost, Daniela Keiser, Pascale Lefebvre, Marinka Limat, Sylvie Meier-Neuhaus, Romana del Negro, Anouk Richard, Julie Schätzle, Sabine Weiss, Cécile Wick, Irène Zurkinden.

---

<sup>1</sup> Cette étude est consultable sous <https://www.rts.ch/info/suisse/10488606-peu-d-artistes-femmes-sont-exposees-dans-les-musees-en-suisse.html>.

## Le corps



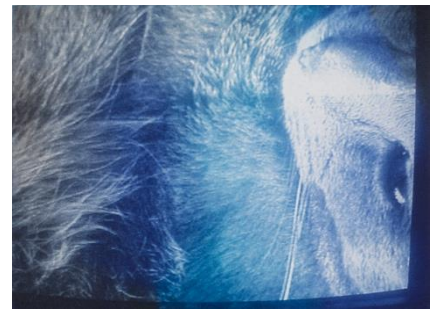
Anouk Richard, *Intime V*, 2015 © l'artiste

Le corps a été à la base de nombreuses revendications de la part des femmes, notamment pour son statut d'objet du regard masculin. L'érotisation de l'image de la femme dans la culture populaire a été dénoncée par l'art féministe. Beaucoup d'artistes ont alors travaillé sur ce sujet en cherchant à désacraliser ce corps afin de lui rendre son caractère sensible et naturel et de proposer une nouvelle iconographie.

Dans cette première salle, le corps est évoqué à travers différents médiums : le dessin, la peinture, la gravure. Ici les artistes posent un regard sur le corps féminin et masculin, parfois de manière directe et brutale, parfois mis en scène, à l'image d'Anouk Richard (ci-contre), qui déstabilise le spectateur en jouant avec un point de vue inhabituel.

## Le paysage - la nature

Les lieux d'apprentissage ont longtemps été interdits aux femmes, puis limités. N'ayant pas accès à l'étude de la nudité masculine, il leur était difficile de maîtriser l'anatomie et la morphologie, qualités essentielles pour maîtriser la peinture d'histoire – le genre qui permettait d'asseoir le talent et la renommée d'un artiste jusqu'au 19<sup>e</sup> siècle. Ainsi les femmes ont été incitées à ne peindre que des sujets qualifiés de mineurs : des paysages ou des natures mortes, tous sujets délicats et plaisants. Ces circonstances ont engendré une classification à part de leurs travaux, désignés sous le terme *d'art féminin*.



Daniela Keiser, *Chatz I* [Chat I], 2006 © l'artiste

Cette deuxième salle présente des thèmes que l'on aurait qualifiés autrefois de typiquement *féminins* : une vue de Hertenstein, un paysage enneigé, un chat, une toile d'araignée, des fragments de fleurs desséchées, une nature quelque peu mystique. Ces six travaux audacieux questionnent la perception du réel, tout en déstabilisant habilement et subtilement les repères du spectateur.



Romana del Negro, *Zeichnung 7* [Dessin 7], 2005 © l'artiste

## L'étrange

*Etrange* : adj. et subst. masc. Qui surprend l'esprit par un caractère inhabituel, singulier, extraordinaire<sup>2</sup>.

Cette dernière section présente cinq ambiances qui ont toutes en commun un univers quelque peu étrange : un individu paré lors d'un rituel au Burkina Faso, une cartographie organique, une association insolite avec Andy Warhol, un assemblage qui semble surgir des profondeurs et des vues inquiétantes de son voisin.

<sup>2</sup> Définition du Centre National de Ressources Textuelles et Lexicales, disponible sous <http://www.cnrtl.fr/definition/étrange>.

Ces travaux portent un regard sur l'autre, dans le sens *autrui*<sup>3</sup> : une autre culture, des manipulations génétiques, un artiste, son voisin, etc. Après une réflexion sur la perception du corps humain et de la nature, cette salle clôt l'exposition sur des travaux qui questionnent la manière de prendre connaissance, de percevoir l'autre, la représentation de celui qui n'est pas soi, autrui.

Sur le palier, une vidéo de Marinka Limat est présentée. Sa performance, un pèlerinage artistique, a été réalisée en 2013. Elle a relié Fribourg à Berlin à pied en s'arrêtant dans différents lieux culturels, afin de se faire bénir au nom de l'art. Son but : comprendre l'importance de Berlin comme nouvelle capitale des arts.



Marinka Limat, *Kunstpilgerreise I* [Pèlerinage d'art 1], 2013 © l'artiste

### Outils didactiques jeune public

Les différentes expressions utilisées par les artistes femmes autour des thèmes du corps, de la nature et de l'étrange ont été exploitées par Cloé Lehmann, médiatrice culturelle, pour la création d'outils didactiques qui vous feront découvrir l'exposition d'une manière originale avec des activités ludiques.

Des carnets d'activités pour tous niveaux scolaires, ainsi que des mallettes d'activités seront à disposition du public et des classes.

### Événements pendant l'exposition

- **Vernissage : samedi 14 mars 2020, 17h**  
En parallèle, vernissage de l'exposition: *Jean-René Moeschler peinture*
- **Vernissage spécial enseignants : mercredi 18 mars 2020, 17h**
- **Visites commentées : mercredi 6 mai à 18h30 et dimanche 20 septembre à 16h**
- **Visites sur demande pour les classes scolaires (gratuité) et les groupes**

---

<sup>3</sup> *Autrui* : pron. indéf. L'ensemble des hommes par opposition au moi du locuteur et en exclusion de ce moi. Définition du Centre National de Ressources Textuelles et Lexicales, disponible sous <http://www.cnrtl.fr/definition/autrui>.

## Informations pratiques

**Horaires d'ouverture:** Mercredi 16 - 20h, Jeudi à dimanche 14 - 18h

Musée fermé lors du montage d'expositions en parallèle : du 18 mai au 12 juin 2020

- Visites possibles pour les classes scolaires durant cette période

## Prix d'entrée

Normal : 6 CHF

Réduit : 4 CHF (étudiants, AVS/AI, Chômeurs, Jura-Pass, groupe à partir de 10 personnes)

2 entrées pour le prix d'1 pour les membres du Club BCJ

Gratuité : pour tous les 1<sup>ers</sup> dimanches d'ouverture d'une exposition ; membres du Club jurassien des Arts ; classes scolaires et enseignants ; enfants en âge de scolarité, étudiants en art ou histoire de l'art ; Passeport Musées Suisses ; membres AMS et ICOM, carte Raiffeisen.

## Contact

**Valérie Studer, attachée de conservation**

**Musée jurassien des Arts**

4, rue Centrale – 2740 Moutier

T +32 493 36 77

[info@musee-moutier.ch](mailto:info@musee-moutier.ch)

[www.musee-moutier.ch](http://www.musee-moutier.ch)

Le Musée est soutenu par :

